

## Bildschichtprobe – Entnahmeprotokoll

**Künstler:** Lucas Cranach der Jüngere

**Titel:** Geburt

**Probe-Nr.:** 2a

### Entnahmegrund / Fragestellung:

Klärung des Bildschichtaufbaus im Bereich des blauen Mantels Mariens. Wurde das Blau farbig unterlegt? Lässt sich die RFA-Messung, in der Smalte und Azurit detektiert wurden, optisch stützen?

### Entnahmestelle



Gesamtaufnahme

Bezeichnung:

Blauer Mantel Mariens

Koordinaten:

6,5 cm von unten

1,0 cm von links

### Beschreibung der Entnahme und der Probe:

Mit einer Lanzett-Präpariernadel wurde an der Kante eines ausgeprägten Craquelé-Sprunges die Bildschicht angeritzt. Beim Abhebeln zerbrach die Probe in mehrere Teile, die in ein kleines Papiertütchen fielen und von denen die größten Stücke eingebettet wurden. Dabei hat sich vermutlich der ohnehin sehr dünn aufliegende Firnis abgelöst.

## Bildschichtprobe – Auswertung des Querschliffs

**Künstler:** Lucas Cranach der Jüngere

**Titel:** Geburt

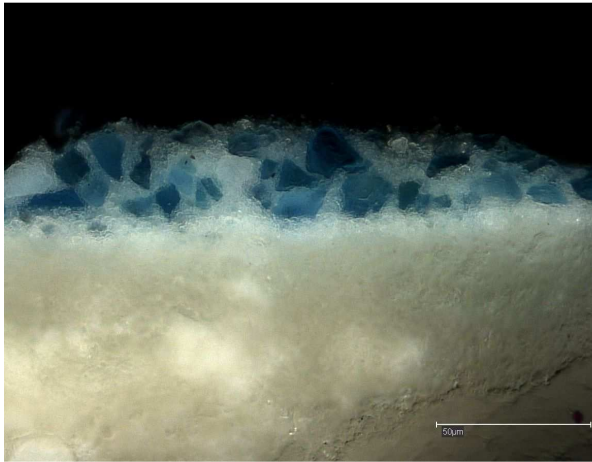
**Probe-Nr.:** 2a

**Einbettungsmaterial:** Technovit 2000 LC

**Belichtungseinstellung:** VIS

Abbildung des Querschliffs

Schichtenabfolge



Der Balken am unteren Rand entspricht 50 µm.

Malschicht

Imprimitur

Grundierung

### **Beschreibung des Querschliffs:**

Auf die weiße Grundierung folgt eine ebenfalls weiße Imprimitur. Die Malschicht darauf besteht aus groben blauen Partikeln, versetzt mit Weißpigmenten. Augenscheinlich handelt es sich um Azurit und Bleiweiß. Blassblaue bis farblose Partikel – als solche liegt Smalte auf den anderen Tafelbildern vor – sind nicht erkennbar.

## Bildschichtprobe – Entnahmeprotokoll

**Künstler:** Lucas Cranach der Jüngere

**Titel:** Geburt

**Probe-Nr.:** 2c

### Entnahmegrund / Fragestellung:

Klärung des Bildschichtaufbaus im Bereich des roten Gewandes mit dem grauen Faltenwurf.

### Entnahmestelle



Gesamtaufnahme

Bezeichnung:  
Rotes Gewand Mariens

Koordinaten:  
19,2 cm von unten  
8,1 cm von links

### Beschreibung der Entnahme und der Probe:

Mit einer Lanzett-Präpariernadel wurde an der Kante eines Craquelé-Sprunges die Bildschicht angeritzt. Beim Abhebeln zerbrach die Probe in mehrere Teile, die in einem kleinen Papiertütchen aufgefangen wurden und von denen die größten Stücke eingebettet wurden. Dabei gelang es nicht, mit jedem Probenteil das gesamte Mal-, Grundier- und Firnissschichtpaket zu entnehmen.

## Bildschichtprobe – Auswertung des Querschliffs

**Künstler:** Lucas Cranach der Jüngere

**Titel:** Geburt

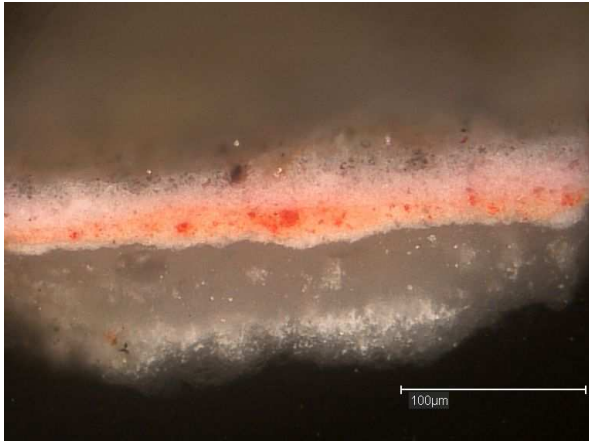
**Probe-Nr.:** 2c-1

**Einbettungsmaterial:** Technovit 2000 LC

**Belichtungseinstellung:** Dunkelfeld

Abbildung des Querschliffs

Schichtenabfolge



helle / graue Malschicht  
rote Malschicht  
Imprimitur  
Grundierung

Der Balken am unteren Rand entspricht 100 µm.

### **Beschreibung des Querschliffs:**

Auf der bindemittelreichen Grundierung liegt eine weiße Imprimitur. Die darauf liegende Malerei folgt einem zweischichtigen Aufbau. Auf einer intensiv roten Malschicht liegt eine weitere, hellrötliche Schicht, deren oberer Rand schwarze Partikel aufweist.

## Bildschichtprobe – Auswertung des Querschliffs

**Künstler:** Lucas Cranach der Jüngere

**Titel:** Geburt

**Probe-Nr.:** 2c-1

**Einbettungsmaterial:** Technovit 2000 LC

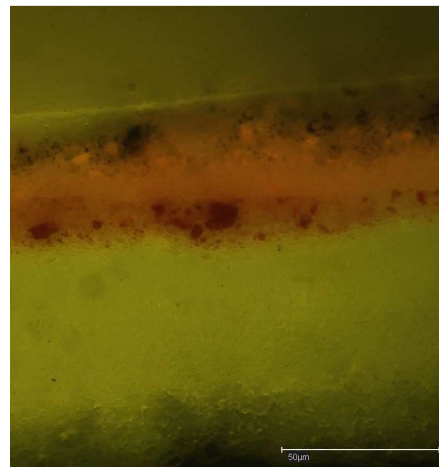
**Belichtungseinstellung:** Dunkelfeld (DF), Blauanregung (BA)

Detail des Querschliffs im DF



Der Balken am unteren Rand entspricht  
50 µm.

Detail des Querschliffs im BA



Der Balken am unteren Rand entspricht  
50 µm.

### Beschreibung der Proben:

In der stärkeren Vergrößerung ist deutlich zu erkennen, dass die schwarzen Partikel keine eigene Malschicht bilden. Sie gehören zu der hellroten Malschicht, deren Oberfläche möglicherweise einer chemischen Reaktion unterlag, welche zur Verschwärzung der Oberfläche führte.

In der Blauanregung ist eine sehr dünne Firnissschicht erkennbar. Daneben markieren sich in der hellroten Malschicht orange fluoreszierende Partikel, bei denen es sich um Krapplack handeln könnte.

## Bildschichtprobe – Auswertung des Querschliffs

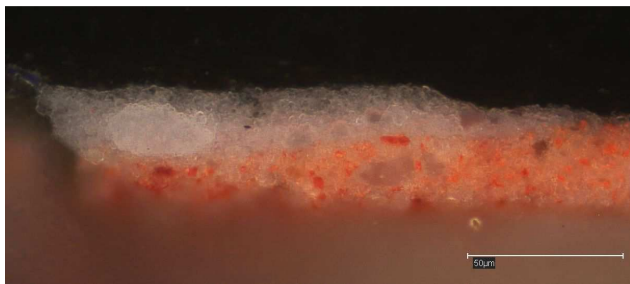
**Künstler:** Lucas Cranach der Jüngere

**Titel:** Geburt

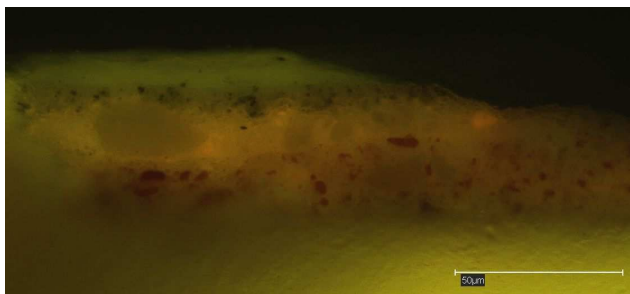
**Probe-Nr.:** 2c-2

**Einbettungsmaterial:** Technovit 2000 LC

**Belichtungseinstellung:** Dunkelfeld (DF), Blauanregung (BA)



Detail des Querschliffs  
im DF



Detail des Querschliffs  
in BA

Der Balken am unteren Rand entspricht jeweils  
50 µm.

### **Beschreibung der Proben:**

Ein anderer Teil der entnommenen Probe zeigt deutlich, dass die rote Malschicht neben den leuchtenden Zinnober-Pigmenten auch Quarzkörner enthält. Diese befinden sich ebenfalls in der hellroten Malschicht. Auf diesem Probenteil sind in der Blauanregung zwei Firnisse zu erkennen.