



3200  
LP 11840

Paris le 14 octobre 1992

ARCHIVES DU C2RMF

Dossier : F 11840  
Document : 3200

Direction  
des musées  
de France

LUCAS CRANACH  
dit l'ancien  
"Crucifixion"  
Bois H. 0,616 ; L. 0,406 m  
Collection particulière

Affaire suivie par  
Poste  
Références

Le tableau est confié au L.R.M.F pour une  
éventuelle acquisition

Examen pratiqués:

Marc de Drée: photographie: lumière directe, ultra-violet, rasant, infra-rouge, revers;

Maurice Solier: radiographie, réflectographie infra-rouge

P. Le Chanu: microwatcher, description du support et analyse du dessin sous-jacent.

E. Martin : couche picturale.

#### SUPPORT

Peint sur un support de tilleul sur deux planches assemblées à joint vif. Ce joint vertical apparaît bien en radiographie et en lumière rasante, longeant le flanc droit du Christ, il est confirmé par l'examen au microwatcher de la tranche inférieure du tableau ( voir document X 100) Il est renforcé au revers par quatre papillons sans doute postérieurs à la création de l'oeuvre puisqu'ils sont identiques à un cinquième qui maintient, près du bord supérieur droit et toujours au revers, une fente qui est une altération.

Il y a par ailleurs deux bandes horizontales chargées de colle ancienne qui sont les traces de fixation de deux traverses appliquées aujourd'hui retirées, on y remarque de nombreux trous de vers dont certains sans doute encore actifs en raison de la sciure fraîche encombrant plusieurs galeries.

Le panneau devait être engagé dans un cadre rainé (cf schéma) il présente sur trois côtés ( pas en bas) l'élégissement ( diminution d'épaisseur) qui permettait son insertion dans la rainure du cadre dans lequel il avait peut-être été peint.

C'est peut-être aussi pour le dégager de celui-ci, en sciant comme c'est souvent le cas la joue arrière de la rainure, que l'on a également scié le bord non-peint de la bordure inférieure de l'oeuvre. Au revers, il subsiste des traces d'entailles qui durent servir à maintenir le panneau dans un autre cadre que celui d'origine.

Palais du Louvre  
75041 Paris Cedex 01

Téléphone (1) 42 60 39 26

## COUCHE PICTURALE

Elle est délimitée sur trois côtés par une légère barbe, sauf en bas où le bord non peint a été scié.

En bon état général, elle est affectée de nombreux petits soulèvements visibles en ultra-violet et de petits repeints nombreux mais très ponctuels sur le drapé de saint-Jean. La photographie infra-rouge et la réflectographie infra-rouge révèlent un dessin sous-jacent économe mais efficace dans sa mise en place des contours et des formes.

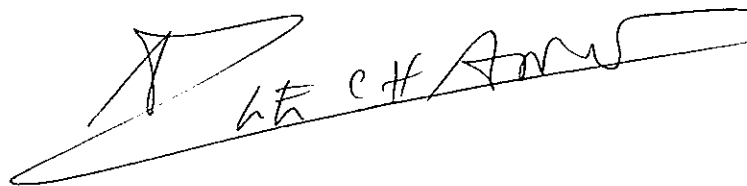
On le voit bien sur le corps du Christ: ainsi de ces petits accents nerveux en forme de virgules renversées, délimitant la partie inférieure de la cage thoracique, et des lignes plus allongées cernant les muscles en pleins et en déliés, terminées fréquemment par de petits dépôts d'encre, et probablement exécutées au pinceau, enfin, des zones ombrées des drapés indiquées en hachures sur la robe de sainte-Madeleine près du pot d'onguent, ou de ces lignes parallèles sur le mollet gauche de saint-Jean.

L'examen sous le microscope montre la qualité du broyage des pigments, la matière jaune des rehauts, très probablement à base de jaune de plomb et d'étain, présente les petits cratères caractéristiques de la technique nordique. La préparation de couleur blanche est mince et visible dans les usures de la couche picturale. Les oeuvres de Cranach examinées au L.R.M.F comme Saint-Pierre (Musée de Moulins MPR 4651, MNR 938) et Saint-Paul (Musée de Moulins MPR 4652, MNR 939) ont une préparation de ce type. Enfin, le réseau de craquelures présente un aspect faïencé.

## CONCLUSION

Ce tableau non signé semble en bon état de conservation, il est répertorié dans la monographie de Max J. Friedländer et Jacob Rosenberg sous le numéro 94 (ill. 94)

Patrick Le Chanu

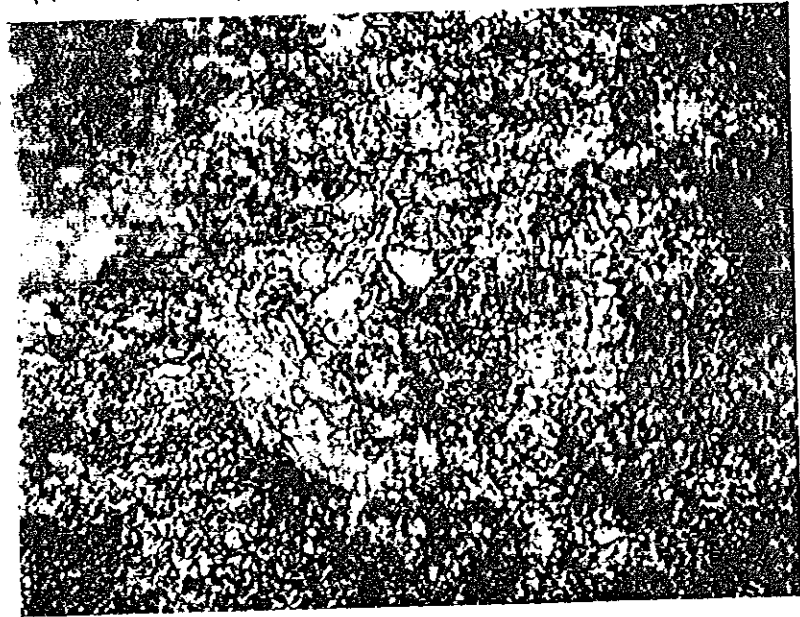


Conservateur  
au Laboratoire de Recherche  
des Musées de France

3200

LABORATOIRE DE RECHERCHE  
DES MUSÉES DE FRANCE

TRANCHE INFÉRIEURE DE LA CRUCIFIXION DE



LUCAS CRANACH  
no Labo 11840  
examen PLC  
12/10/92

MICROWATCHER (x100) LRMF

la ligne jaune marque  
le joint entre les deux plaques

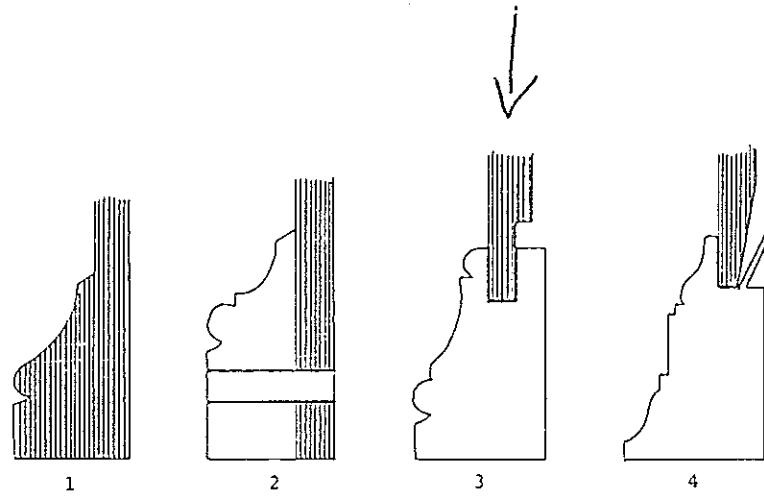


Fig. 14. Divers agencements du panneau et du cadre. 1: cadre et support taillés dans la masse. 2: cadre appliqué (chevillé) sur le panneau. 3: panneau embrevé dans la rainure du cadre. 4: panneau posé contre la barète du cadre.

in: Hélène Verougstraete-Marcq et roger van Schoute:

\* Cadres et supports dans la peinture flamande aux XV<sup>e</sup> et XVI<sup>e</sup> siècles\*